

Projekt

z dnia 11 lutego 2022 r.

zatwierdzony przez

Iacek Kosmala

**UCHWAŁA NR10.....
RADY MIEJSKIEJ W NIDZICY**

z dnia 2022 r.

**w sprawie wystąpienia do Ministra Spraw Wewnętrznych i Administracji z wnioskiem o ustalenie
urzędowych nazw obiektów fizjograficznych w gminie Nidzica**

Na podstawie art. 18 ust.2 pkt 15 ustawy z dnia 8 marca 1990 roku o samorządzie gminnym (Dz. U. z 2021 r. poz. 1372 ze zm.) oraz art. 8 ust 1 i 2 ustawy z dnia 29 sierpnia 2003 r. o urzędowych nazwach miejscowości i obiektów fizjograficznych (Dz. U. z 2019 r. poz. 1443) uchwała się, co następuje:

§ 1. Wystąpić do Ministra Spraw Wewnętrznych i Administracji, za pośrednictwem Wojewody Warmińsko – Mazurskiego z wnioskiem o ustalenie urzędowych nazw obiektów fizjograficznych:

- 1) Jastrzębiec - uroczysko-dawna miejscowość;
- 2) Kalkownia - uroczysko-dawna miejscowość.

§ 2. Treść wniosku, o którym mowa w § 1 stanowi załącznik do niniejszej uchwały.

§ 3. Wykonanie uchwały powierza się Burmistrzowi Nidzicy.

§ 4. Uchwała wchodzi w życie z dniem podjęcia.

Przewodniczący Rady
Miejskiej

Tadeusz Danielczyk

INSPEKTOR

Arcysz
Karolina Arcysz

KIEROWNIK WYDZIAŁU
Gospodarki Mieniem Komunalnym i Rolnictwa

Joanna Kryskiewicz-Hablutzel
Joanna Kryskiewicz-Hablutzel

Minister

Spraw Wewnętrznych i Administracji

za pośrednictwem

Wojewody Warmińsko-Mazurskiego

Wniosek

w przedmiocie ustalenia urzędowych nazw obiektów fizjograficznych: Jastrzębiec (uroczysko-dawna miejscowość) i Kalkownia (uroczysko-dawna miejscowość) w gminie Nidzica

Rada Miejska w Nidzicy na podstawie art. 8 ust. 2 ustawy z dnia 29 sierpnia 2003 r. o urzędowych nazwach miejscowości i obiektów fizjograficznych (Dz. U. z 2019 r. poz. 1443) zwraca się o ustalenie urzędowych nazw obiektów fizjograficznych:

- 1) Jastrzębiec – uroczysko-dawna miejscowość;
- 2) Kalkownia – uroczysko-dawna miejscowość;

w gminie Nidzica.

UZASADNIENIE

Zgodnie z zapisami art. 8 ustawy z dnia 29 sierpnia 2003 r. o urzędowych nazwach miejscowości i obiektów fizjograficznych, urzędowa nazwa obiektów fizjograficznych jest ustalana, zmieniana lub znoszona na wniosek rady gminy, na której obszarze jest położony obiekt fizjograficzny. Rada gminy przedstawia wniosek ministrowi właściwemu do spraw administracji publicznej za pośrednictwem wojewody. Do wniosku kierowanego do ministra dołącza się również opinię:

- zarządu województwa, na którego terenie obiekt fizjograficzny się znajduje;
- starosty powiatu, na którego terenie jest położony obiekt fizjograficzny, jako właściwego w sprawach geodezji i gospodarki gruntami.

Zarówno Zarząd Województwa Warmińsko-Mazurskiego Uchwałą Nr 4/35/22/VI z dnia 25 stycznia 2022 r. jak i Starosta Nidzicki pismem znak: G.660.9.2021 z dnia 30 grudnia 2021 r. wyrazili pozytywną opinię w przedmiocie ustalenia urzędowych nazw obiektów fizjograficznych: Jastrzębiec (uroczysko-dawna miejscowość) i Kalkownia (uroczysko-dawna miejscowość).

Ustalenie urzędowych nazw obiektów fizjograficznych nie będzie wywierać żadnych skutków finansowych.

Na obszarach objętych niniejszym wnioskiem funkcjonowały do końca 2020 roku miejscowości Jastrzębiec i Kalkownia. Ostatni mieszkańcy miejscowości Jastrzębiec zostali wymeldowani w 1998 roku, natomiast miejscowości Kalkownia w 1988 roku. Na terenie ówczesnych miejscowości Jastrzębiec i Kalkownia nie ma obecnie żadnych nieruchomości zabudowanych – są to głównie tereny leśne. Z dniem 01 stycznia 2021 roku zostały zniesione urzędowe nazwy miejscowości położonych w powiecie nidzickim, gminie Nidzica, tj. Jastrzębiec (osada leśna) oraz Kalkownia (osada) Rozporządzeniem Ministra Spraw Wewnętrznych i Administracji z dnia 28 grudnia 2020 r.

w sprawie ustalenia, zmiany i zniesienia urzędowych nazw niektórych miejscowości oraz obiektów fizjograficznych (Dz. U. z 2020 r. poz. 2426).

Komisja Nazw Miejscowości i Obiektów Fizjograficznych zaproponowała, aby ww. nazwy miejscowości zachować jako uroczysko – dawna miejscowość. Mając na uwadze sugestię komisji Rada Miejska w Nidzicy wnosi o ustalenie urzędowych nazw obiektów fizjograficznych: Jastrzębiec (uroczysko-dawna miejscowość) i Kalkownia (uroczysko-dawna miejscowość).

Załączniki:

1. Uchwała nr/2022 Rady Miejskiej w Nidzicy z dnia 24 lutego 2022 r. w sprawie wystąpienia do Ministra Spraw Wewnętrznych i Administracji z wnioskiem o ustalenie urzędowych nazw obiektów fizjograficznych w gminie Nidzica;
2. Uchwała Nr 4/35/22/VI Zarządu Województwa Warmińsko-Mazurskiego z dnia 25 stycznia 2022 r. w sprawie wyrażenia opinii dotyczącej zachowania nazwy Jastrzębiec jako uroczysko-dawna miejscowość oraz nazwy Kalkownia jako uroczysko dawna miejscowość;
3. Pozytywna opinia Starosty Nidzickiego znak: G.660.9.2021 z dnia 30 grudnia 2021 r.
4. Mapy topograficzne z zaznaczonymi granicami obiektów fizjograficznych będących przedmiotem wniosku.

Uzasadnienie

Prezes Urzędu Komunikacji Elektronicznej pismem nr DSA.WGD.071.1263.2019.1 z dnia 12 listopada 2019 r. zwrócił się do tutejszego urzędu o przeanalizowanie i w miarę możliwości podjęcie działań zmierzających do zniesienia nazw miejscowości Jastrzębiec, Kalkownia, Wilczyce i Wysokie. Prezes UKE realizując zadanie, polegające na określeniu obszarów znajdujących się w zasięgu sieci zapewniających dostęp do Internetu zwrócił uwagę na miejscowości, które są niezamieszkałe, w tym niezabudowane lub ich nazwy są nieużywane. Prezes UKE zaznaczył, że występowanie omawianego zjawiska negatywnie wpływa m. in. na wyniki analiz dotyczących lokalizacji tzw. białych plam, czyli miejsc nieposiadających dostępu do usług szerokopasmowych.

Na wniosek Rady Miejskiej w Nidzicy, Minister Spraw Wewnętrznych i Administracji Rozporządzeniem z dnia 28 grudnia 2020 r. w sprawie ustalenia, zmiany i zniesienia urzędowych nazw niektórych miejscowości oraz obiektów fizjograficznych (Dz. U. z 2020 r. poz. 2426) zniósł urzędowe nazwy miejscowości położonych w powiecie nidzickim, gminie Nidzica, tj. Jastrzębiec (osada leśna) oraz Kalkownia (osada) z dniem 01 stycznia 2021 roku.

Komisja Nazw Miejscowości i Obiektów Fizjograficznych zaproponowała, aby ww. nazwy miejscowości zachować jako uroczysko – dawna miejscowość.

Mając na uwadze, że Rada Miejska w Nidzicy pozytywnie zaopiniowała tą propozycję (pismo znak: OSO.0004.33.2020 z dnia 01 grudnia 2020 r.) Burmistrz Nidzicy widzi celowość przedłożenia niniejszej uchwały.

Sporządził:

INSPEKTOR

Arcyq
Karolina Arcyz

KIEROWNIK WYDZIAŁU
Gospodarki Mieniem Komunalnym i Rolnictwa

JK
Joanna Krystkiewicz-Hablutzel

Uchwała Nr 4/35/22/VI
Zarządu Województwa Warmińsko - Mazurskiego
z dnia. 25 stycznia... 2022 r.

w sprawie wyrażenia opinii dotyczącej zachowania nazwy Jastrzębiec jako uroczysko-dawna miejscowość oraz nazwy Kalkownia jako uroczysko dawna miejscowość.

Na podstawie art. 41 ust. 1 ustawy z dnia 5 czerwca 1998 r. o samorządzie województwa (Dz. U. z 2020 r. poz. 1668 ze zm.) w zw. z art. 8 ust. 4 pkt 2 ustawy z dnia 29 sierpnia 2003 r. o urzędowych nazwach miejscowości i obiektów fizjograficznych (Dz. U. z 2019 r. poz. 1443 tj.) uchwała się, co następuje :

§ 1

Wyraża się pozytywną opinię w sprawie zachowania nazwy Jastrzębiec jako uroczysko-dawna miejscowość oraz nazwy Kalkownia jako uroczysko dawna miejscowość.

§ 2

Wykonanie Uchwały powierzyć Przewodniczącemu Zarządu Województwa Warmińsko – Mazurskiego.

§ 3

Uchwała wchodzi w życie z dniem podjęcia.

Przewodniczący Zarządu
Województwa Warmińsko-Mazurskiego
Gustaw Mitek Brzezina

Nidzica, dnia 30 grudnia 2021 r.

Starosta Nidzicki
ul. Traugutta 23
13-100 Nidzica

G.660.9.2021

Pan
Jacek Kosmala
Burmistrz Nidzicy

W odpowiedzi na wniosek z dnia 27.12.2021r. Nr GMKR.0113.3.2021 Starosta Powiatu Nidzickiego na podstawie art. 8 ust. 4 pkt 4 ustawy z dnia 29 sierpnia 2003 r. o urzędowych nazwach miejscowości i obiektów fizjograficznych (Dz. U. z 2019 r., poz. 1443) pozytywnie opiniuję ustalenie obiektów fizjograficznych: **Jastrzębiec** (uroczysko – dawna miejscowość) i **Kalkownia** (uroczysko – dawna miejscowość).

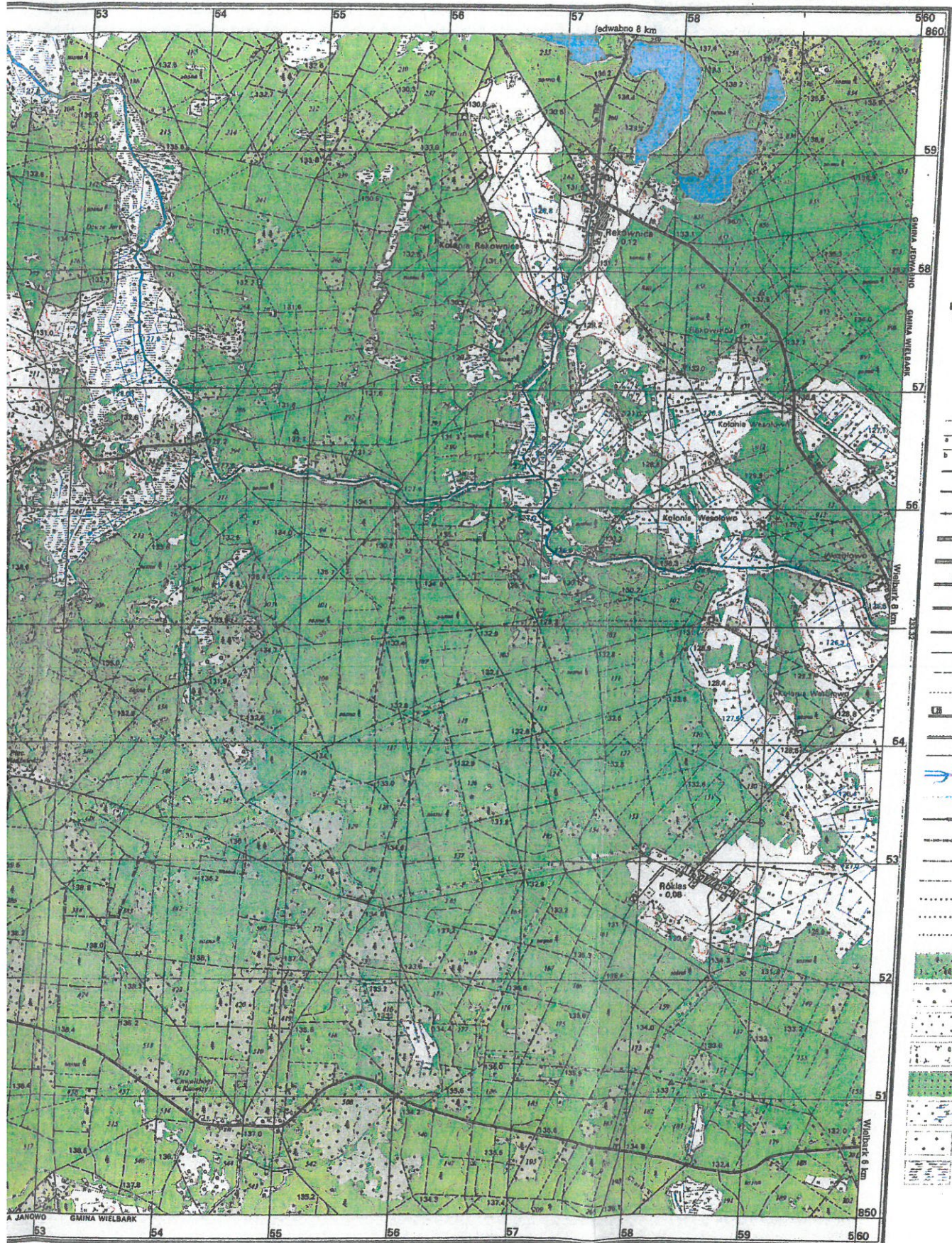
Starosta
Marcin Paliński
/- podpisano elektronicznie/

Sporządził:
Andrzej Wasiłowski

JASTRZĘ

OBJAŚNIENIA ZNAKÓW

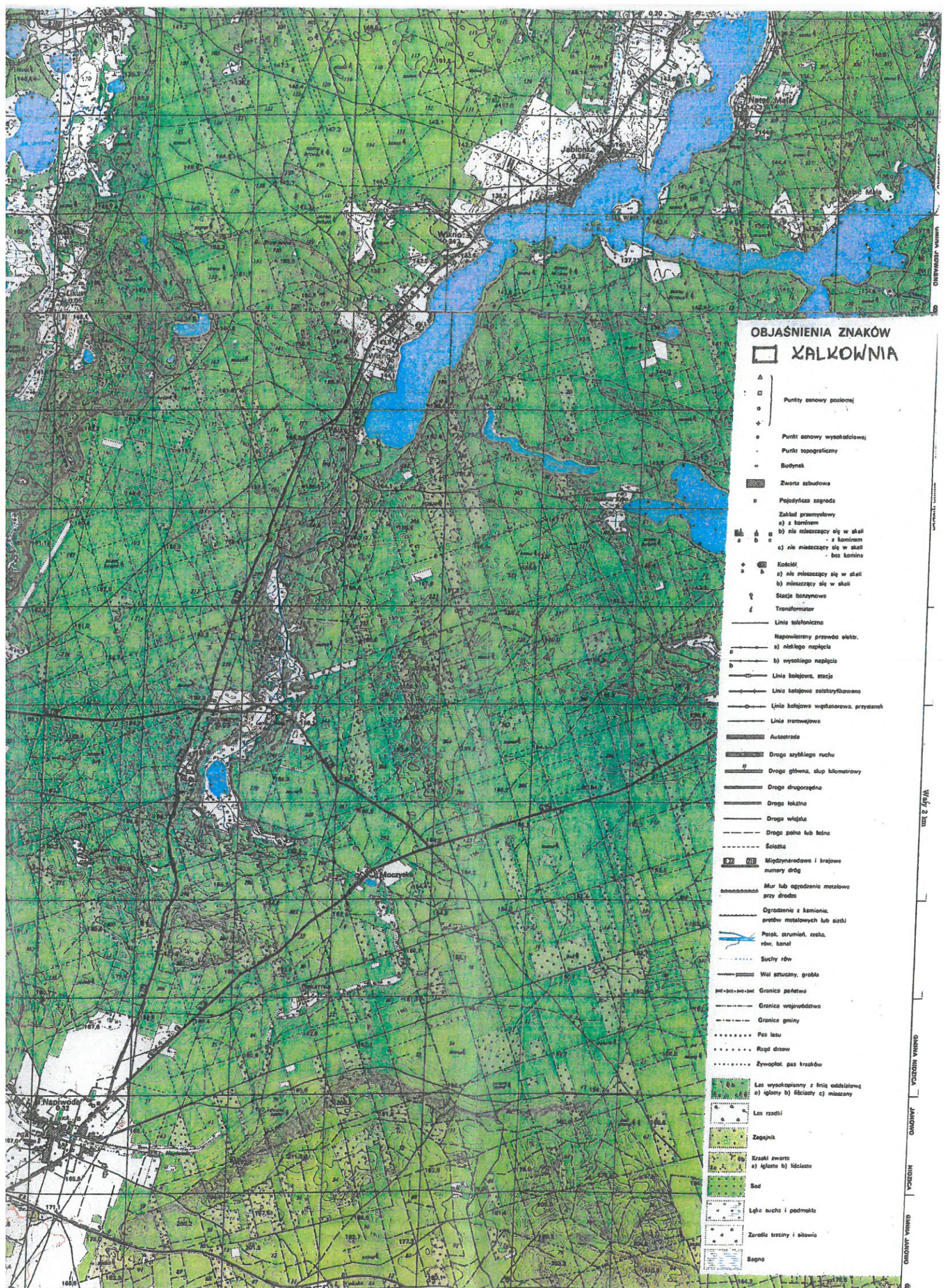
- △ Punkty osnowy państwowej
- Punkty osnowy wysokościowej
- Punkt topograficzny
- Budynek
- Zwarta zabudowa
- Pojedyncza zabudowa
- ⊠ Zakład przemysłowy
 - a) z kominami
 - b) nie mieszczący się w skali - z kominami
 - c) nie mieszczący się w skali - bez kominów
- ✦ Kościół
- ✧ Łeńciszowa, gałkowiec
- † Stacja benzynowa
- ⚡ Transformator
- Linia telefoniczna
- Napowietrzny przewód elektryczny
 - a) niskiego napięcia b) wysokiego napięcia
- Linia kolejowa, stacja
- Linia kolejowa elektryfikowana
- Linia kolejowa wąskotorowa, stacja, linia tramwajowa
- Autostrada
- Droga szybkiego ruchu
- Droga główna, stop kilometr
- Droga drugorzędna
- Droga lokalna
- Droga wiejska
- Droga polna lub leśna
- Ścieżka
- Międzynarodową i krajową numer dróg
- Mur lub ogrodzenie metalowe przy drodze
- Ogrodzenie z kamienia, prętów metalowych lub siatki
- Potok, strumień, rzeka, rów, kanał
- Suchoy rów
- Wał sztuczny, groble
- Granica państwa
- Granica województwa
- Granica gminy
- Pas lasu
- Rzęd drzew
- Żytniopol, pas krzaków
- Lesz wysokienny z linią oddzielenia
 - a) iglasty b) liściasty c) mieszany
- Las rzadki
- Zagajnik
- Krzakiel zwarty
 - a) iglaste b) liściaste
- Sad
- Łąka sucha i podmokła
- Zarośla, trzcin i siltowia
- Bagno



Państwowe Przedsiębiorstwo Geodezyjno - Kartograficzne

Opracowano w OPGK Kraków - 1988
na podstawie mapy 1:10 000 z 1987r.
wg znaków umownych - wzór 1986
Druk POLSKA AGENCJA ENOLOGICZNA S.A. - 1991 r.
Wydanie pierwsze





OBJAŚNIENIA ZNAKÓW
□ XALKOWNIA

- △ Punkty osnowy poziomej
- Punkty osnowy wysokościowej
- Punkt topograficzny
- Budynek
- ▨ Zwarta zabudowa
- Pojedyncza zabudowa
- Zakład przemysłowy
 - a) z kominem
 - b) nie mieszczący się w skali z kominem
 - c) nie mieszczący się w skali bez kominu
- ⊕ Kościół
 - a) nie mieszczący się w skali
 - b) mieszczący się w skali
- ⚡ Stacja elektryczna
- ⚡ Transformator
- Linia telefoniczna
- Napowietrzny przewód elektr.
- a) niskiego napięcia
- b) wysokiego napięcia
- Linia kolejowa, stacja
- Linia kolejowa zelektryfikowana
- Linia kolejowa wąskotorowa, przystanek
- Linia tramwajowa
- Autostada
- Droga szybkiego ruchu
- Droga główna, słup kilometrowy
- Droga drugorzędna
- Droga lokalna
- Droga wjazdowa
- Droga polna lub leśna
- Ścieżka
- Międzynarodowe i krajowe numery dróg
- Mur lub ogrodzenie metalowe przy drodze
- Ogródnienie z kamionem, przewód metalowych lub sieci
- Potok, strumień, rzeka, rów, kanał
- Suchy rów
- Wał przeciwny, próbnik
- Granica państwa
- Granica województwa
- Granica gminy
- Pas lasu
- Regł drzew
- Żywopłot, pas trzasków
- Las wysokopięny z linią oddzielającą
 - a) iglasty b) liściasty c) mieszany
- Las rzadki
- Zagajnik
- Krzaki zwarte
 - a) iglaste b) liściaste
- Sad
- Łęka sucha i podmokła
- Zarodki trzciny i słowia
- Bagno

Wsk. 2 km GMINA NIDZICA JANOWO NIDZICA GMINA JANOWO 544