

Projekt

z dnia 12 lutego 2020 r.

zatwierdzony przez

BURMISTRZ NIDZICY

[Signature]
Tadeusz Kosmala

**UCHWAŁA NR8.....
RADY MIEJSKIEJ W NIDZICY**

z dnia 2020 r.

**w sprawie wystąpienia do Ministra Spraw Wewnętrznych i Administracji z wnioskiem o zniesienie
urzędowych nazw miejscowości w gminie Nidzica**

Na podstawie art. 18 ust.2 pkt 15 ustawy z dnia 8 marca 1990 roku o samorządzie gminnym (Dz. U. z 2019 r. poz. 506 ze zm.) oraz art. 8 ust 1 i 2 ustawy z dnia 29 sierpnia 2003 r. o urzędowych nazwach miejscowości i obiektów fizjograficznych (Dz. U. z 2019 r. poz. 1443) uchwała się, co następuje:

§ 1. Wystąpić do Ministra Spraw Wewnętrznych i Administracji, za pośrednictwem Wojewody Warmińsko – Mazurskiego z wnioskiem o zniesienie urzędowych nazw miejscowości:

- 1) Jastrzębiec – osada leśna;
- 2) Kalkownia – osada.

§ 2. Treść wniosku, o którym mowa w § 1 stanowi załącznik do niniejszej uchwały.

§ 3. Wykonanie uchwały powierza się Burmistrzowi Nidzicy.

§ 4. Uchwała wchodzi w życie z dniem podjęcia.

Przewodniczący Rady
Miejskiej

Tadeusz Danielczyk

INSPEKTOR

[Signature]
Karolina Arcajz

KIEROWNIK WYDZIAŁU
Gospodarki Mieniem Komunalnym i
Rolnictwa

[Signature]
Joanna Krystkiewicz-Habitzel

Sprawdzono pod względem
formalno - prawnym

[Signature]
Ewa Moszczyńska
RADCA PRAWNY

Załącznik do uchwały Nr.....
Rady Miejskiej w Nidzicy
z dnia ... lutego 2020 r.

Nidzica, 12 lutego 2020 r.

GMKR.0113.1.2019

Minister
Spraw Wewnętrznych i Administracji

za pośrednictwem
Wojewody Warmińsko-Mazurskiego

Wniosek

w przedmiocie zniesienia urzędowych nazw miejscowości: Jastrzębiec i Kalkownia w gminie Nidzica

Rada Miejska w Nidzicy na podstawie art. 8 ust. 2 ustawy z dnia 29 sierpnia 2003 r. o urzędowych nazwach miejscowości i obiektów fizjograficznych (Dz. U. z 2019 r. poz. 1443) zwraca się o zniesienie urzędowych nazw miejscowości:

- 1) Jastrzębiec – osada leśna;
 - 2) Kalkownia – osada;
- w gminie Nidzica.

UZASADNIENIE

Zgodnie z zapisami art. 8 ustawy z dnia 29 sierpnia 2003 r. o urzędowych nazwach miejscowości i obiektów fizjograficznych, urzędowa nazwa miejscowości jest ustalana, zmieniana lub znoszona na wniosek rady gminy, na której obszarze jest położona miejscowość. Rada gminy przedstawia wniosek ministrowi właściwemu do spraw administracji publicznej za pośrednictwem wojewody. W przypadku wniosku dotyczącego nazwy miejscowości zamieszkaney, rada gminy jest obowiązana uprzednio przeprowadzić w tej sprawie konsultacje z mieszkańcami tej miejscowości, w trybie, o którym mowa w art. 5a ust. 2 ustawy z dnia 8 marca 1990 r. o samorządzie gminnym (Dz. U. z 2019 r. poz. 506 ze zm.).

Do wniosku kierowanego do ministra dołącza się również opinię starosty powiatu, na którego terenie jest położona miejscowość, jako właściwego w sprawach geodezji i gospodarki gruntami.

Podstawą (bazą) do zniesienia nazw miejscowości jest "Wykaz urzędowych nazw miejscowości i ich części" (rozporządzenie Ministra Administracji i Cyfryzacji z dnia 13 grudnia 2012 r. w sprawie wykazu urzędowych nazw miejscowości i ich części (Dz. U. z 2013 r., poz. 200).

Zgodnie z "Wykazem urzędowych nazw miejscowości i ich części" miejscowość:

1. Jastrzębiec jest określana jako osada leśna w Gminie Nidzica, powiat nidzicki, województwo warmińsko-mazurskie z identyfikatorem miejscowości z krajowego rejestru urzędowego podziału terytorialnego kraju TERYT 0484073;
2. Kalkownia jest określana jako osada w Gminie Nidzica, powiat nidzicki, województwo warmińsko-mazurskie z identyfikatorem miejscowości z krajowego rejestru urzędowego podziału terytorialnego kraju TERYT 0483620.

Na podstawie Rejestru Mieszkańców Gminy Nidzica wynika, że w ww. miejscowościach obecnie nikt nie jest zameldowany na pobyt stały, ani na pobyt czasowy. Ostatni mieszkańcy miejscowości Jastrzębiec zostali wymeldowani w 1998 roku, natomiast miejscowości Kalkownia w 1988 roku.

Zarówno w miejscowości Jastrzębiec i Kalkownia nie ma obecnie żadnych nieruchomości zabudowanych – są to głównie tereny leśne.

Miejscowość Jastrzębiec położona jest w obrębie geodezyjnym Wały. Miejscowość Kalkownia położona jest w obrębie geodezyjnym Bolejny.

Ze względu na fakt, że miejscowość Jastrzębiec oraz Kalkownia nie są zamieszkałe nie przeprowadzono konsultacji społecznych.

Starosta Nidzicki wydał pozytywną opinię w przedmiocie zniesienia urzędowych nazw miejscowości Jastrzębiec i Kalkownia w Gminie Nidzica.

Zniesienie urzędowych nazw miejscowości nie będzie wywierać żadnych skutków finansowych.

Miejscowości: Jastrzębiec oraz Kalkownia straciły swoje dotychczasowe funkcje, ponadto nie figurują w obiegu prawnym. Zniesienia urzędowych nazw miejscowości dokonuje się ze względu na to, że miejscowości nie spełniają charakteru jednostki osadniczej.

Wobec powyższego mając na uwadze uporządkowanie nazw miejscowości w Gminie Nidzica Rada Miejska w Nidzicy wnosi o zniesienie urzędowych nazw miejscowości Jastrzębiec i Kalkownia.

Załączniki:

1. Uchwała nr Rady Miejskiej w Nidzicy z dnia 27 lutego 2020 r. w sprawie wystąpienia do Ministra Spraw Wewnętrznych i Administracji z wnioskiem o zniesienie urzędowych nazw miejscowości w gminie Nidzica;
2. Pozytywna opinia Starosty Nidzickiego znak: G.660.1.2020 z dnia 27 stycznia 2020 r.
3. Mapa topograficzna z zaznaczonymi granicami miejscowości będących przedmiotem wniosku.

Uzasadnienie

Prezes Urzędu Komunikacji Elektronicznej pismem nr DSA.WGD.071.1263.2019.1 z dnia 12 listopada 2019 r. zwrócił się o przeanalizowanie i w miarę możliwości podjęcie działań zmierzających do zniesienia nazw miejscowości Jastrzębiec, Kalkownia, Wilczyce i Wysokie. Niniejsza uchwała dotyczy zniesienia nazwy miejscowości Jastrzębiec i Kalkownia. Zniesienie urzędowych nazw miejscowości Wilczyce i Wysokie wymaga przeprowadzenia konsultacji społecznych, dlatego uchwała w tym zakresie zostanie przedstawiona w późniejszym terminie. Prezes UKE realizując zadanie, polegające na określeniu obszarów znajdujących się w zasięgu sieci zapewniających dostęp do Internetu zwrócił uwagę na miejscowości, które są niezamieszkałe, w tym niezabudowane lub ich nazwy są nieużywane. Prezes UKE zaznaczył, że występowanie omawianego zjawiska negatywnie wpływa m. in. na wyniki analiz dotyczących lokalizacji tzw. białych plam, czyli miejsc nieposiadających dostępu do usług szerokopasmowych.

Zgodnie z treścią ustawy z dnia 29 sierpnia 2003 r. o urzędowych nazwach miejscowości i obiektów fizjograficznych za prowadzenie wykazu urzędowych nazw miejscowości i ich części odpowiada minister do spraw administracji publicznej. Urzędowa nazwa miejscowości jest znoszona na wniosek rady gminy, na której obszarze jest położona miejscowość. Wniosek w tym zakresie kierowany jest za pośrednictwem wojewody do ministra właściwego do spraw administracji.

Mając powyższe na uwadze Burmistrz Nidzicy widzi celowość przedłożenia niniejszej uchwały.

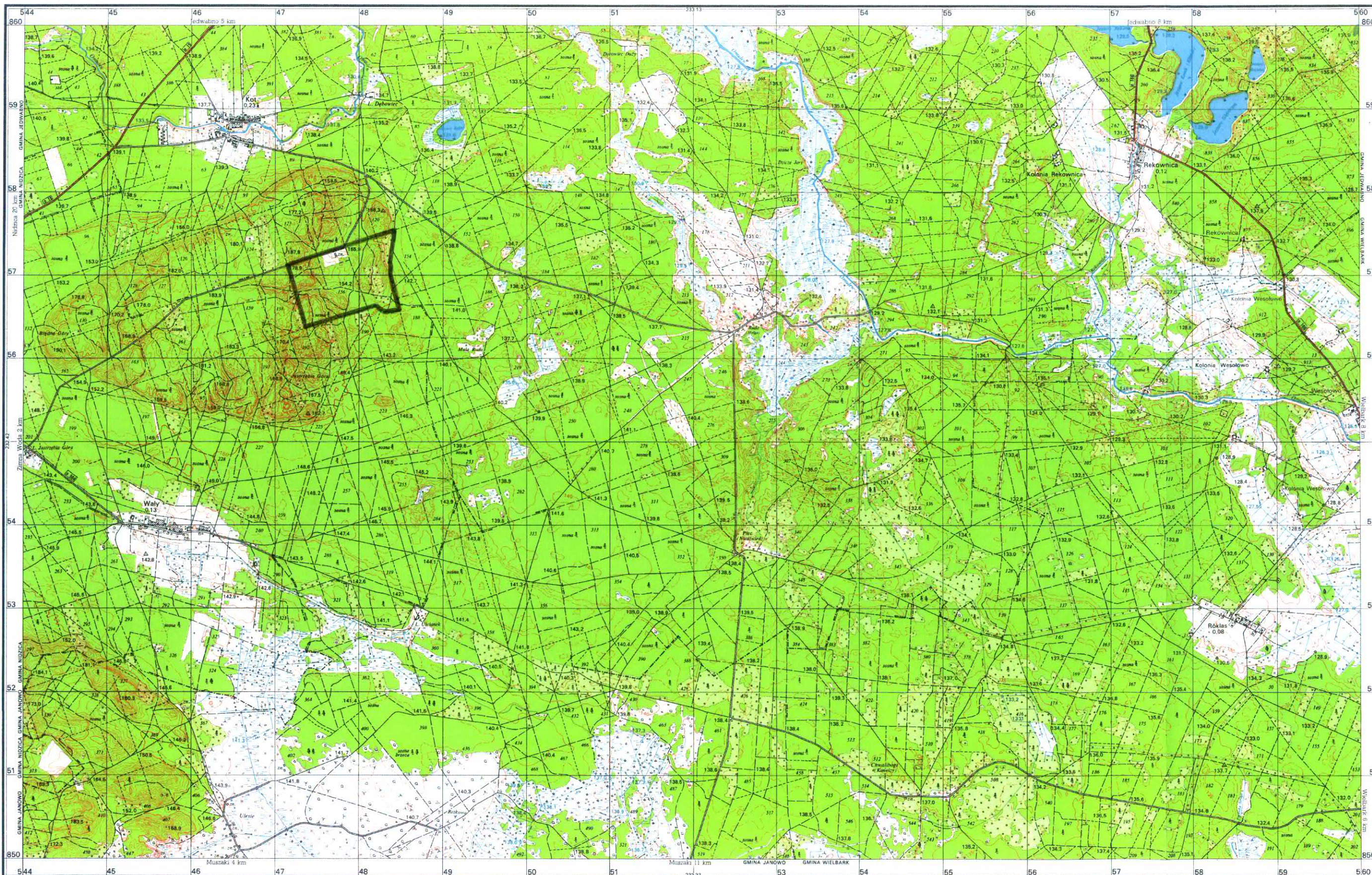
Sporządził:

INSPEKTOR

Karolina Arcyz

KIEROWNIK WYDZIAŁU
Gospodarki Mieniem Komunalnym i
Rolniczym

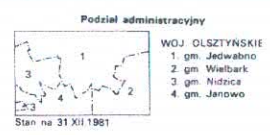
Joanna Krystelewicz-Hablutzel



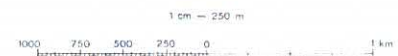
JASTRZĘBIEC

OBJAŚNIENIA ZNAKÓW

- Punkty osnowy poziomej
- Punkt osnowy wysokościowej
- Punkt topograficzny
- Budynek
- Zwarta zabudowa
- Pogryzła zaprosze
- Zakład przemysłowy
 - a) z kominami
 - b) nie mieszczący się w skali - z kominami
 - c) nie mieszczący się w skali - bez komin
- Kikold
- Łabniczka, gałkwa
- Stacja borynowa
- Transformator
- Linia telefoniczna
- Napowietrzny przewód elektryczny
 - a) niskiego napięcia b) wysokiego napięcia
- Linia kolejowa, stacja
- Linia kolejowa elektryfikowana
- Linia kolejowa wąskotorowa, stacja, linia tramwajowa
- Autostrada
- Droga szybkiego ruchu
- Droga główna, słup kilometrowy
- Droga drugorzędna
- Droga lokalna
- Droga wiejska
- Droga polna lub leśna
- Ścieżka
- Międzynarodowe i krajowe numery dróg
- Mur lub ogrodzenie metalowe przy drodze
- Ogrodzenie z kamienia, grubość metalowych lub szklki
- Potok, strumień, rzeka, rów, kanał
- Suchy rów
- Wai sztuczny, gróbie
- Granica państwa
- Granica województwa
- Granica gminy
- Pas lasu
- Rzęd drzew
- Żywoplot pas krzaków
- Las wysokopni z liną oddzielną
 - a) iglasty b) liściasty c) mieszany
- Las rzadzi
- Zagajnik
- Kozłki szarpi
 - a) iglaste b) liściaste
- Sad
- Łąka sucha i podmokła
- Zarośla, trzcin, siltowia
- Bagno



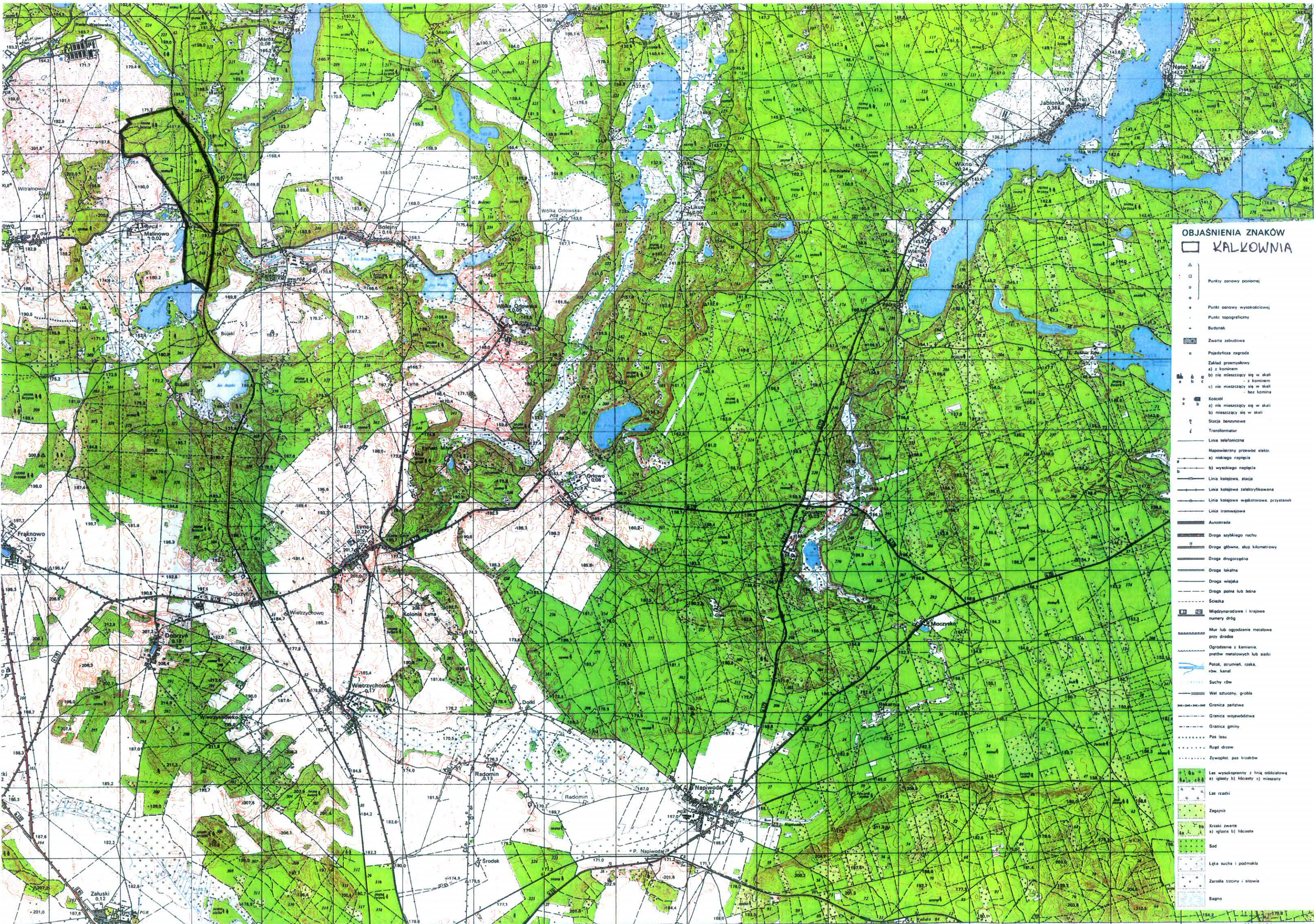
1 : 25 000



Warstwice ciagle poprawdzono co 5 m

Państwowe Przedsiębiorstwo Geodezyjno - Kartograficzne

Opracowano w OPKG Kraków - 1985
na podstawie mapy 1:10 000 z 1981 r.
wg znaków umownych - wzór 1965
Druk POLSKA AGENCJA EKOLOGICZNA S.A. - 1991 r.
Wydanie pierwsze



OBJAŚNIENIA ZNAKÓW
KALKOWNIA

- Punkty osnowy poziomej
- Punkty osnowy wysokościowej
- Punkt topograficzny
- Budynek
- Zwarta zabudowa
- Pojedyncza zagroda
- Zakład przemysłowy
 - a) z kominami
 - b) nie mieszczący się w skali
 - c) nie mieszczący się w skali
- Kościół
 - a) nie mieszczący się w skali
 - b) mieszczący się w skali
- Stacja benzynowa
- Transformator
- Linia telefoniczna
- Napowietrzny przewód elektr.
 - a) niskiego napięcia
 - b) wysokiego napięcia
- Linia kolejowa, stacja
- Linia kolejowa zelektryfikowane
- Linia kolejowa węglotorowa, przystanek
- Linia tramwajowa
- Autostrada
- Droga szybkiego ruchu
- Droga główna, skup. kilometrowy
- Droga drugorzędna
- Droga lokalna
- Droga wiejska
- Droga polna lub lasna
- Ścieżka
- Międzynarodowe i krajowe numery dróg
- Mur lub ogrodzenie metalowe przy drodze
- Ogródnienie z kamienia, prętów metalowych lub sztuki
- Potok, strumień, rzeka, rów, kanał
- Suchy rów
- Wiel szczytny, grobla
- Granica państwa
- Granica województwa
- Granica gminy
- Pas lasu
- Rząd drzew
- Zrywopłat, pas krańców
- Las wyeksploatowany z linią oddziałową
 - a) ogłębny b) hłębny c) mieszany
- Las rzadki
- Zagajnik
- Krzaki zwrte
 - a) ogłębny b) hłębny
- Sod
- Lęka sucha i podmokła
- Zarośla trzcin i sitowia
- Bagno

